

Einkenni og meðferð

Helstu sameiginlegu einkenni þessa sjúkdóma eru:

- Kviðverkir
- Niðurgangur
- Vindgangur
- Preyta og slappleiki
- Þyngdartap

Ef þú finnur til einhverra þessara einkenna í lengri tíma ættir þú að leita læknis.

Markmið meðferðar er að halda bólgunni í skefjum. Finna verður rétt lyf og rétta lyfjaskammta til að halda sjúkdómnum niðri. Mjög einstaklingsbundið er þó hvernig meðferð er uppbyggð.



AstraZeneca 
annt um líf og líðan

Lýsi hf. og AstraZeneca styrktu gerð þessa bæklinga.

CCU Samtökin voru stofnuð í október 1995 og eru hagsmunasamtök sjúklinga með sáraristilbólgu og svæðisgarnabólgu. Samtökin eru opin öllum sjúklingum, aðstandendum og öðrum áhugasömum.

Helstu markmið samtakanna eru:

- Stuðningur við þá sem greinast með sjúkdómana.
- Að stuðla að aukinni fræðslu um sjúkdómana, rannsóknir á þeim og meðferðir.
- Að sjá um þýðingar á fræðsluefni.
- Að starf samtakanna nái um land allt.

CCU Samtökin

Pósthólf 5388

125 Reykjavík

Talhólf: 881-3288

ccu@ccu.is

www.doktor.is/ccu

“Þú sérð það ekki utan á mér”



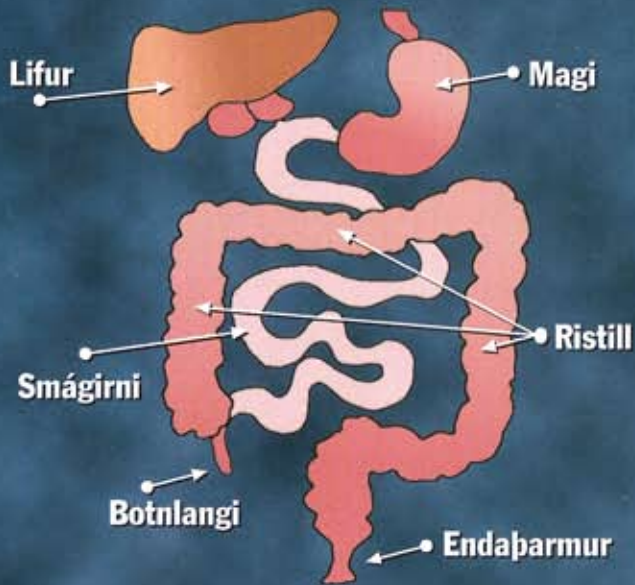
Bólgusjúkdómar í meltingarvegi

Sáraristilbólga / Colitis Ulcerosa og Svæðisgarnabólga / Crohn's

CCU Samtökin

Almennt um bólgusjúkdóma í meltingarvegi

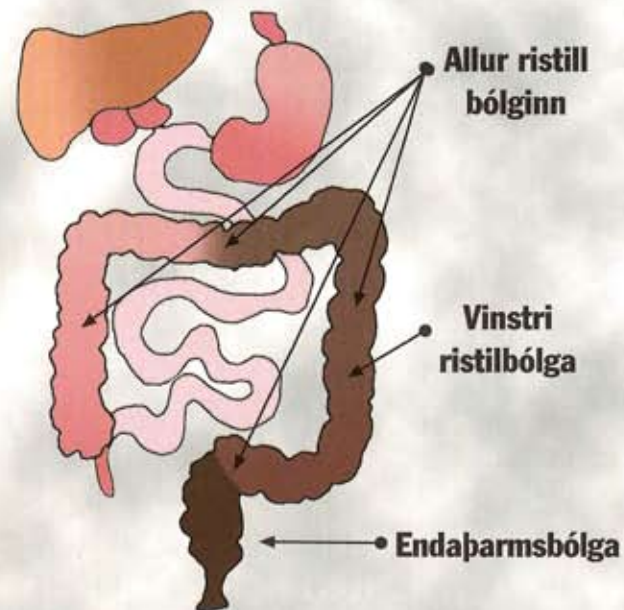
Bólgur í meltingarvegi eru oftast bráðar og hverfa venjulega án sérstakrar meðferðar. Þær orsakast m.a. af bakteríum (t.d. salmonellu og kamphylobakteríu) eða veirum. Einkenni vara sjaldnast lengur en mánuð. Við vissa sjúkdóma getur bólga í meltingarvegi varað lengur, marga mánuði eða jafnvel ár. Þessir sjúkdómar kallast langvinnir bólgvaldandi þarmasjúkdómar. Orsakir þeirra eru enn óþekktar.



Algengustu tegundir þessara sjúkdóma eru sáraristilbólga (Colitis Ulcerosa) og svæðisgarnabólga (Crohn's). Þessir tveir sjúkdómar eru að mörgu leyti ólíkir en hafa engu að síður mörg sameiginleg einkenni og svipaða meðferð.

Sáraristilbólga Colitis Ulcerosa

Sáraristilbólga er bólgusjúkdómur í slímhúð ristils. Sjúkdómurinn takmarkast við ristilinn. Algengast er að bólgan sé staðbundin við neðsta hluta ristils eða í endaparmi en stundum er allur ristillinn bólginn. Sjúkdómurinn er langvarandi, en köstin eru mislæm og standa mislengi yfir. Þó er mögulegt að vera einkennalaus um lengri tíma. Sáraristilbólga kemur oftast fram á aldrinum 15-30 ára.



Svæðisgarnabólga Crohn's

Svæðisgarnabólga er venjulega í neðsta hluta smágirnis en getur þó verið hvar sem er í meltingarvegi, þ.e. frá munni að endaparmi.

Sár geta myndast sem stundum blæðir frá. Ekki er hægt að lækna sjúkdóminn en hægt er að minnka óþægindin og draga úr virkni hans þegar bólgan er hvað mest. Algengast er að sjúkdómurinn komi fram á aldrinum 20-30 ára.

